

# Guide de reprogrammation de base du dispositif J2534 de HONDA

# **Modalités d'utilisation du logiciel de reprogrammation Honda**

**Les déclarations suivantes décrivent les politiques et les modalités d'utilisation de Honda Canada Inc. (désignée ci-après « Honda ») qui régissent l'utilisation du logiciel de reprogrammation de Honda. En utilisant ce logiciel, vous reconnaissez et acceptez l'ensemble des modalités définies aux présentes. Si vous ne consentez pas à ces modalités, n'utilisez pas ce logiciel.**

- Il vous incombe d'effectuer une reprogrammation appropriée des modules de commande Honda/Acura.
- Tous les problèmes ou plaintes pouvant découler de l'utilisation des dispositifs J2534 sont l'entière responsabilité du fabricant du dispositif de reprogrammation.
- Honda ne fournira aucun soutien technique.
- Certains modèles Honda/Acura ne sont pas reprogrammables. Consultez le [www.servicexpress.honda.com](http://www.servicexpress.honda.com) pour obtenir une liste des modèles reprogrammables.
- Tous les véhicules Honda/Acura reprogrammables sont conformes à la norme SAE J2534-1. Il vous incombe d'utiliser un dispositif de reprogrammation J2534 compatible. Communiquez avec le fabricant du dispositif de reprogrammation afin de vérifier la compatibilité avec les véhicules Honda/Acura avant l'utilisation.

**Honda ne pourra être tenue responsable des dommages causés aux modules de commande.**

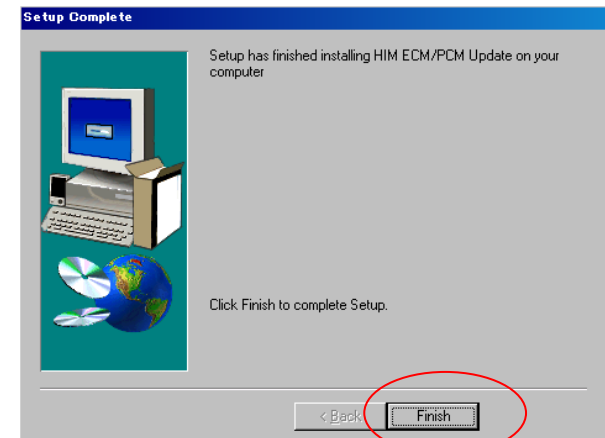
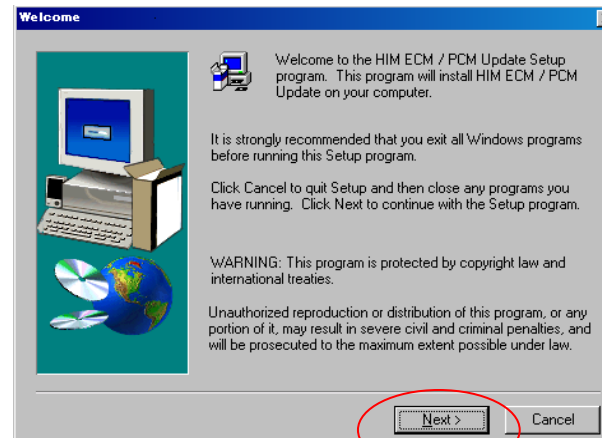
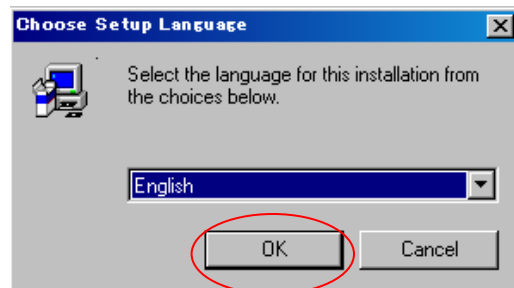
**HONDA NE FAIT AUCUNE REPRÉSENTATION NI NE DONNE AUCUNE GARANTIE, EXPRESSE OU IMPLICITE, DE DROIT OU DE FAIT, Y COMPRIS LES GARANTIES IMPLICITES DE QUALITÉ MARCHANDE OU D'ADAPTATION À UN USAGE PARTICULIER. HONDA CANADA INC. N'ASSUME AUCUNE RESPONSABILITÉ POUR QUELQUE AMENDE OU DOMMAGE ACCESSOIRE, SPÉCIAL OU INDIRECT, Y COMPRIS LA PERTE DE PROFITS.**

Avant d'installer le logiciel de reprogrammation du dispositif J2534 de Honda, veuillez vérifier les éléments suivants :

1. Le dispositif de passerelle utilisé comme interface est entièrement conforme à la norme SAE J2534.
2. Le logiciel ou le pilote du dispositif de passerelle conforme à la norme SAE J2534 est installé sur votre ordinateur PC.

# Installer le logiciel de reprogrammation du dispositif J2534 de HONDA

1. Double-cliquez sur Setup.exe pour installer les applications.
2. Sélectionnez la langue.
3. Suivez les instructions à l'écran afin de compléter l'installation.

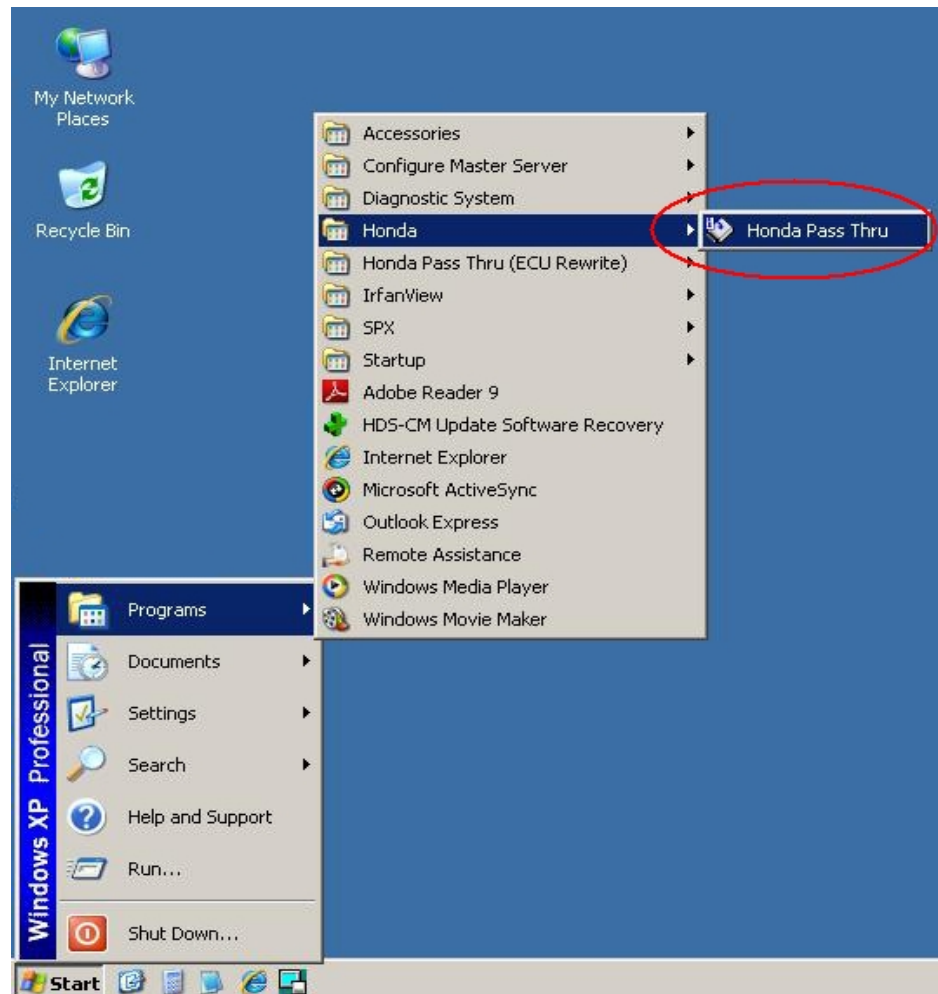


## Au véhicule

4. Assurez-vous que la batterie du véhicule est chargée complètement et/ou utilisez une batterie d'appoint.
5. Placez le commutateur d'allumage en position ON (II).
6. Branchez le dispositif de passerelle J2534 au DLC (J1962) du véhicule.
7. Branchez le dispositif de passerelle J2534 à votre ordinateur PC.

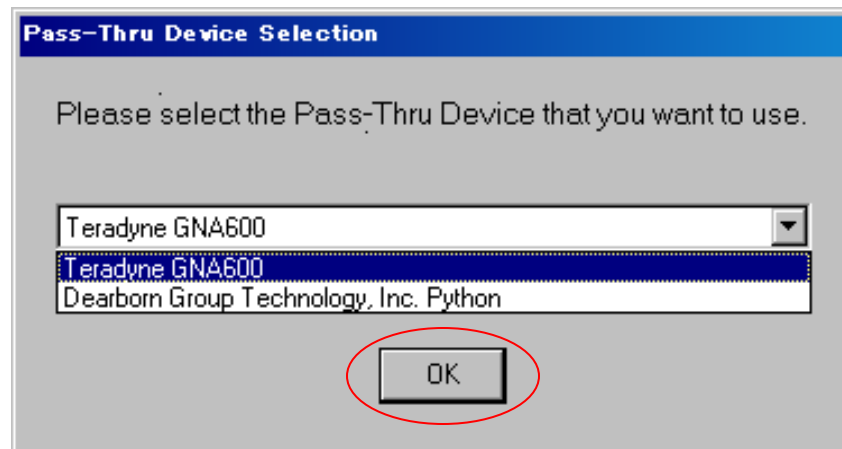
# Lancer les applications

8. Lancez le logiciel de mise à jour de module de commande/ECU Honda à partir du menu Start.



# Sélection du dispositif de passerelle

9. Sélectionnez votre dispositif de passerelle et cliquez sur « OK ».

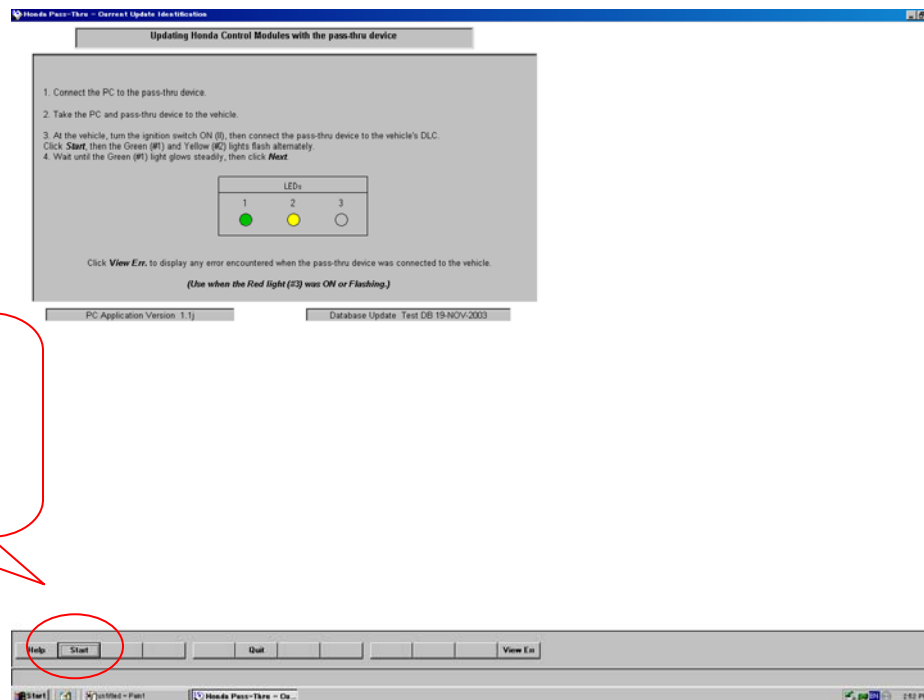


Remarque : Ce menu ne s'affiche pas si un seul pilote de dispositif de passerelle est installé sur votre ordinateur PC.

# Écran d'accueil

10. Cliquez sur « Start » pour commencer les procédures de reprogrammation.

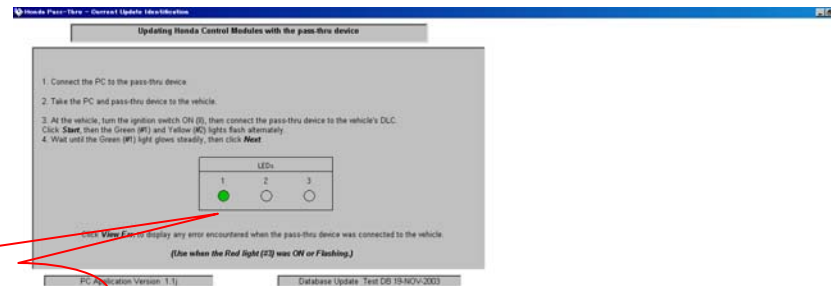
Start





# Lecture de l'ID de programme

11. Lorsque le processus de lecture de l'ID de programme se termine, le témoin DEL vert clignotant reste allumé.
12. Après avoir vérifié que le témoin DEL vert reste allumé, cliquez sur « Next ».



Témoin DEL vert  
restant allumé

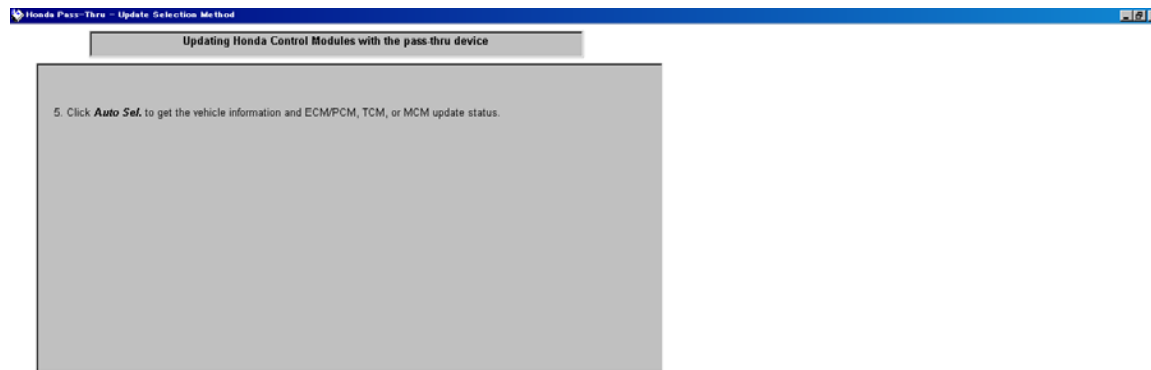
Next



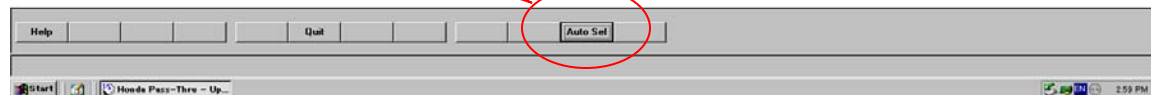
## Important

- Ne placez jamais le commutateur d'allumage en position OFF pendant les procédures de reprogrammation, à moins d'une indication contraire.
- Si le témoin DEL rouge s'allume, cliquez sur « ViewErr » pour afficher l'écran d'erreur. Suivez les instructions de récupération à l'écran.

# 13. Cliquez sur « AutoSel ».

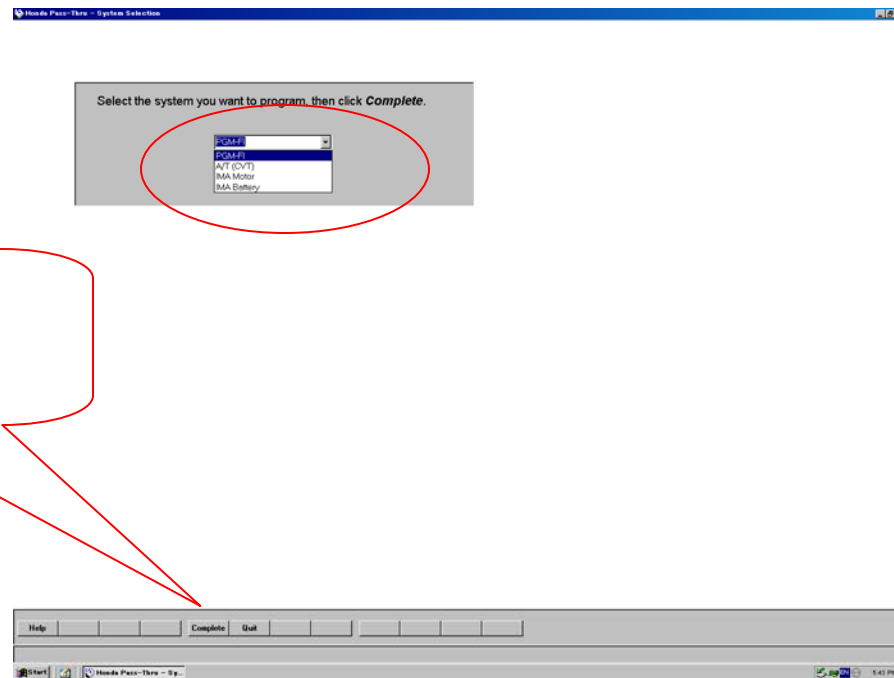


AutoSel



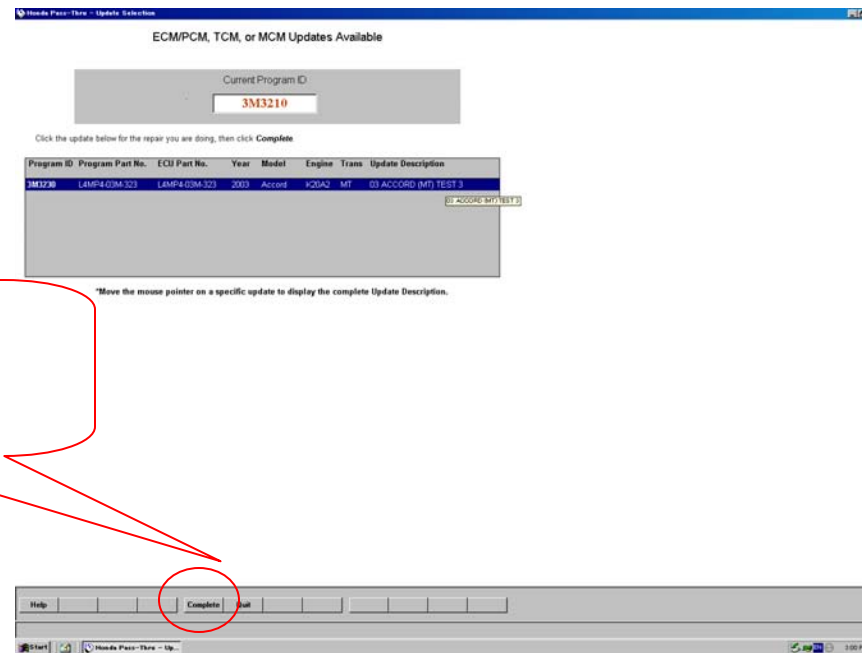
# Sélection du système

14. Sélectionnez le système.
15. Cliquez sur « Complete ».



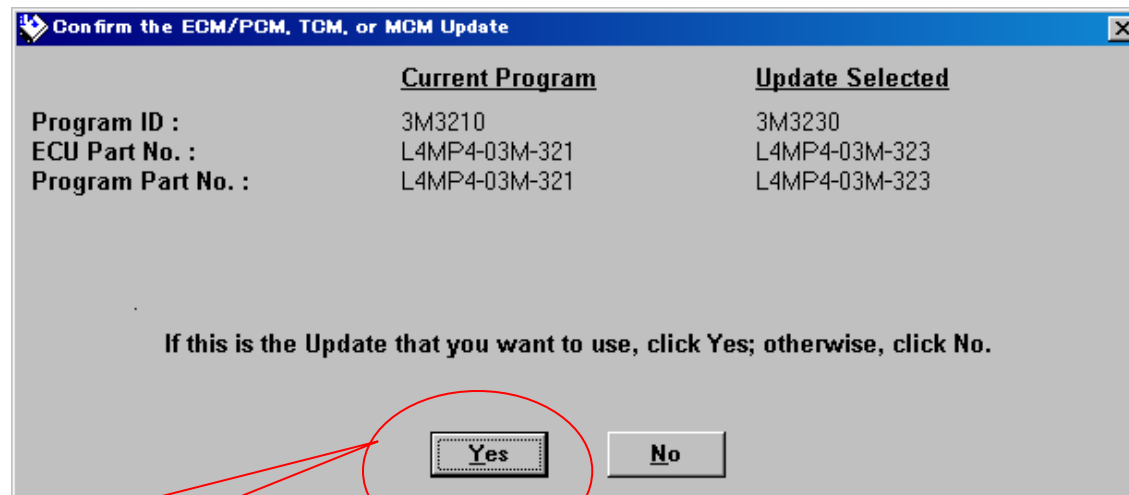
# Écran de sélection de mise à jour

16. Sélectionnez la mise à jour affichant les renseignements de votre véhicule.
17. Cliquez sur « Complete ».



# Boîte de dialogue de confirmation

18. Cliquez sur « Yes » pour commencer le téléchargement.



Yes

# Charger le fichier cible sélectionné dans l'ECU à l'aide du dispositif de passerelle

19. Cliquez sur « Update » pour commencer le chargement.

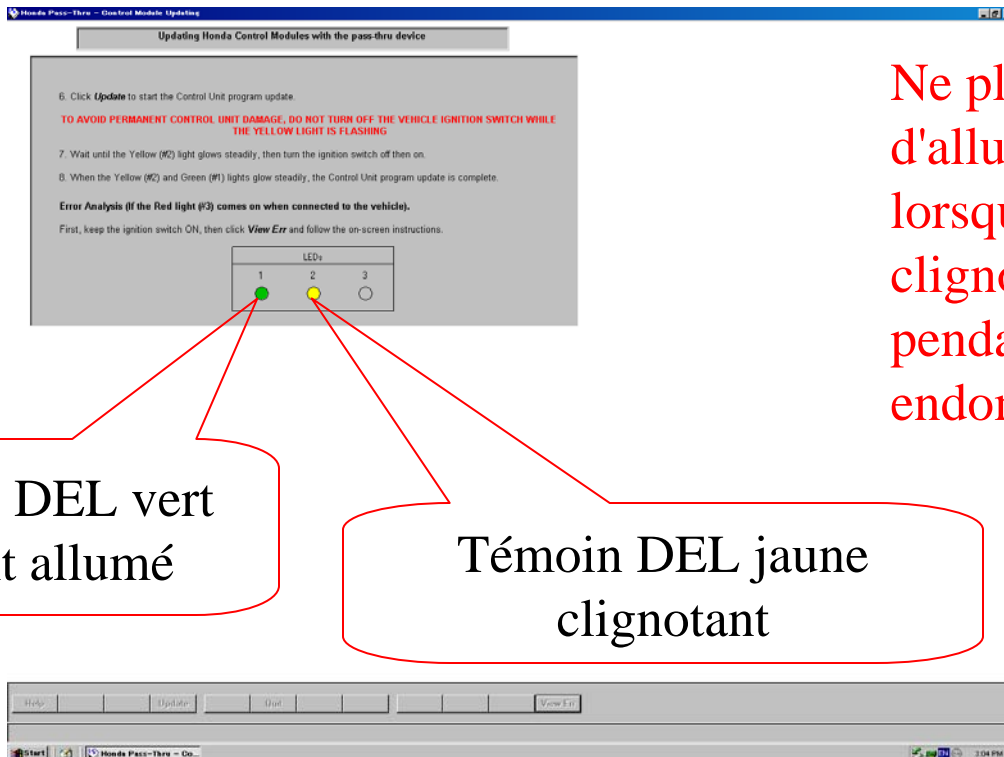


Update



# Charger le fichier cible sélectionné dans l'ECU à l'aide du dispositif de passerelle

## 20. Écran de reprogrammation

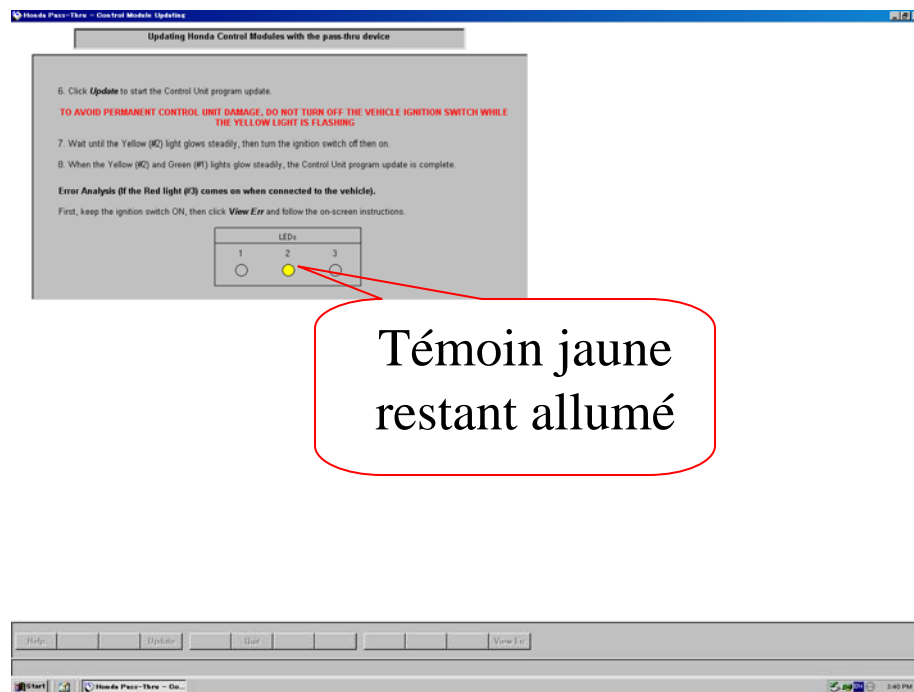


Ne placez jamais le commutateur d'allumage en position OFF lorsque le témoin DEL jaune clignote. Couper l'alimentation pendant la reprogrammation peut endommager l'ECU.



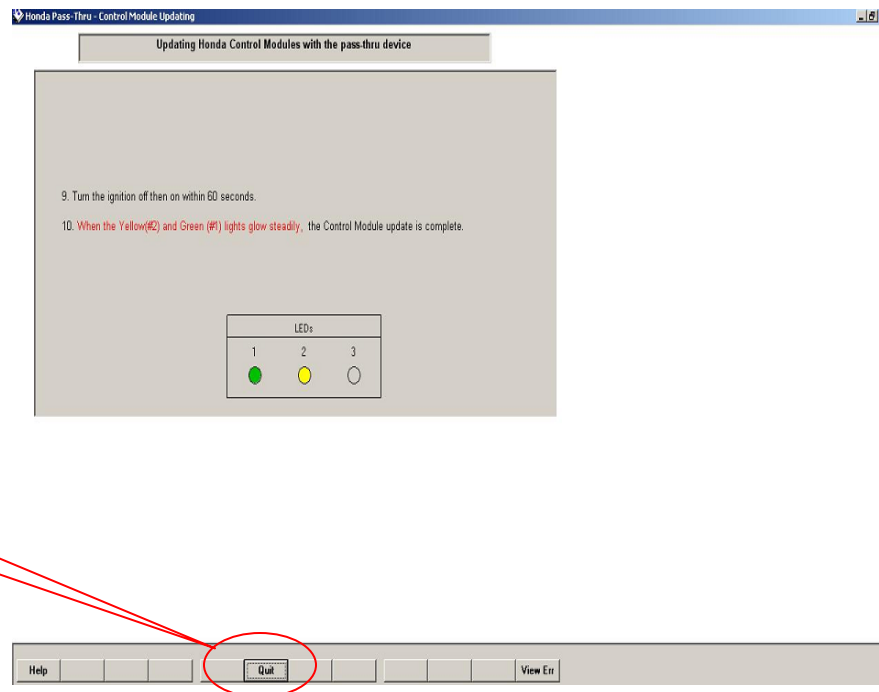
# Écran de cycle d'allumage

21. Lorsque le témoin DEL jaune cesse de clignoter et reste allumé, placez le commutateur d'allumage en position OFF, puis en position ON à nouveau dans les 60 secondes suivantes.



# Écran de reprogrammation terminée

22. Cliquez sur « Quit » pour revenir à l'écran d'accueil.



## Reprogrammation terminée :

- Une fois les procédures de reprogrammation terminées, vous devez suivre les instructions suivantes afin d'effectuer les procédures d'apprentissage du régime au ralenti.
- Veuillez consulter les procédures à la page suivante.

# Procédures d'apprentissage du régime au ralenti

1. Assurez-vous que le levier de vitesses du véhicule est en position P (stationnement) ou N (neutre).
2. Tous les composants électriques (climatisation, système audio, dégivreur arrière, feux, etc.) doivent être éteints.
3. Placez le commutateur d'allumage en position ON (II) et attendez que le ventilateur du radiateur se soit mis en marche à deux reprises. Laissez le moteur se réchauffer pendant deux minutes supplémentaires.
4. Laissez le moteur fonctionner au ralenti pendant environ 5 minutes sans toucher à l'accélérateur.

REMARQUE : Le temps de fonctionnement du ventilateur du radiateur est exclu de la période approximative de 5 minutes.

Fin du document