



Guide de l'utilisateur :  
reprogrammation J2534  
pour version 4.6 ou plus

Mis à jour le 18 décembre 2012

## Avis important

Ne programmez PAS un module de commande à moins d'y être invité par une procédure d'entretien ou un bulletin de service Honda/Acura. La programmation d'un module de commande en tout autre temps ne corrigera pas en permanence les problèmes du client.

American Honda recommande aux utilisateurs finaux de toujours utiliser la DERNIÈRE version de production du logiciel de programmation Honda J2534. L'utilisation de la dernière version du logiciel est la meilleure façon de s'assurer d'une reprogrammation réussie des modules de commande applicables.

Il est possible d'endommager les modules de commande électroniques du véhicule lors de la reprogrammation.

Assurez-vous que les conditions suivantes sont réunies AVANT de reprogrammer un module de commande :

La batterie du véhicule doit être entièrement chargée avant d'entreprendre la programmation du module de commande. Une tension de la batterie stable est essentielle durant la programmation. Les fluctuations, crêtes, surtensions ou pertes de tension interrompent la programmation. Mettez hors tension ou désactivez tout système qui pourrait soumettre une charge sur la batterie du véhicule.

Assurez-vous que les connexions de l'outil sont solides. Ne déplacez PAS les faisceaux d'outils lors de la programmation. Si la procédure de programmation est interrompue, elle peut se solder par un échec ou endommager le module de commande.

**IL FAUT SUIVRE À LA LETTRE LA PROCÉDURE DE REPROGRAMMATION À L'ÉCRAN, TEL QU'INDIQUÉ PAR LE LOGICIEL. TOUT MANQUEMENT À CET ÉGARD ENTRAÎNERA L'ÉCHEC DE LA REPROGRAMMATION.**

Certains modules peuvent nécessiter une programmation supplémentaire ou des étapes de configuration avant ou après la programmation. Veuillez vous reporter aux bulletins de service appropriés pour les détails. (p. ex., le module de la batterie de l'IMA)

L'information contenue dans les bulletins de service est destinée à des techniciens professionnels formés, détenant les connaissances, les outils et l'équipement nécessaires à la réalisation adéquate et sécuritaire de cette tâche. Les procédures ne doivent pas être entreprises par des « bricoleurs ». American Honda se réserve le droit de remplacer cette information par des mises à jour. Les plus récents renseignements se trouvent dans les ressources techniques en ligne d'American Honda.

## Conditions

Les énoncés suivants décrivent les politiques et conditions d'American Honda Motor Co., Inc. (ci-après appelée « Honda ») relativement à l'utilisation du logiciel de reprogrammation de Honda. En utilisant ce logiciel, vous reconnaissez et acceptez toutes les conditions aux présentes. Si vous n'acceptez pas les présentes conditions, veuillez ne pas utiliser ce logiciel.

Vous êtes responsable de la reprogrammation adéquate des modules de commande Honda/Acura. Les problèmes et plaintes découlant de l'utilisation d'appareils J2534 sont l'unique responsabilité du fabricant de l'appareil de reprogrammation. Si vous éprouvez des difficultés, veuillez communiquer avec le fabricant de l'appareil de reprogrammation. Honda n'offrira pas le soutien technique.

Tous les véhicules Honda/Acura reprogrammables sont conformes à la norme SAE J2534. Il vous incombe d'utiliser un appareil de reprogrammation compatible avec la norme J2534. Veuillez communiquer avec le fabricant de l'appareil de reprogrammation pour confirmer sa compatibilité avec les véhicules Honda/Acura avant son utilisation.

Honda ne sera PAS tenue responsable des modules de commande endommagés.

**HONDA N'OFFRE AUCUNE GARANTIE NI REPRÉSENTATION, EXPLICITE OU IMPLICITE, EN FAIT OU EN DROIT, Y COMPRIS LES GARANTIES IMPLICITES DE QUALITÉ MARCHANDE ET D'ADÉQUATION À UN USAGE PARTICULIER. EN AUCUN CAS HONDA NE SERA RESPONSABLE DE SANCTIONS OU DE DOMMAGES ACCESSOIRES, PARTICULIERS OU INDIRECTS, Y COMPRIS LA PERTE DE PROFITS.**

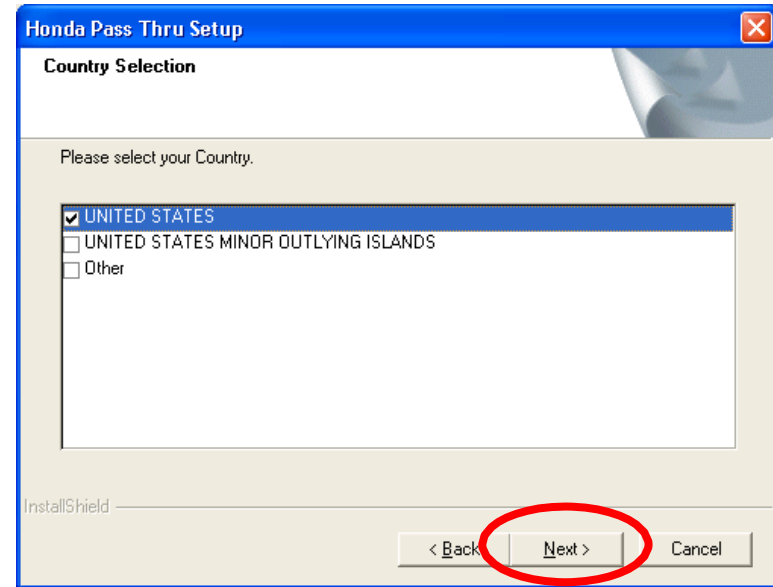
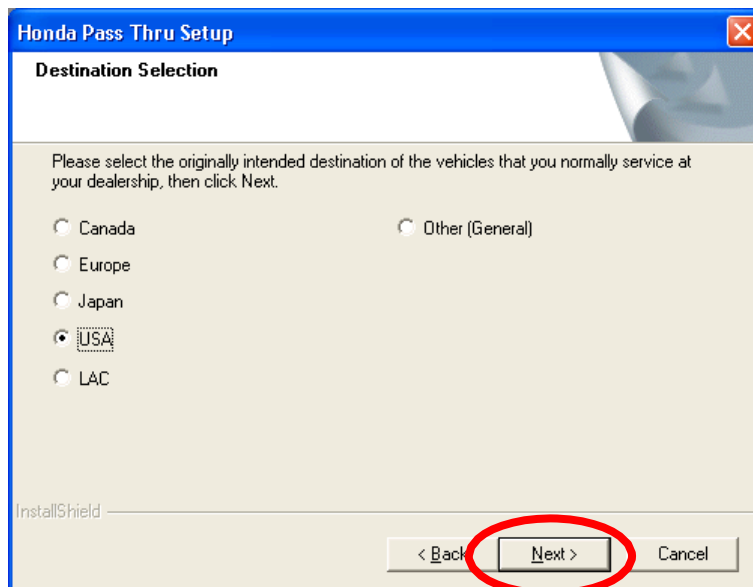
Les conditions peuvent changer sans préavis.

Avant d'installer le logiciel de reprogrammation HONDA J2534, veuillez vérifier les éléments suivants :

- L'appareil d'interconnexion d'interface est compatible à la norme SAE J2534.
- Le logiciel ou le pilote de l'appareil d'interconnexion d'interface SAE J2534 est déjà installé sur votre ordinateur.

# Installation du logiciel de reprogrammation HONDA J2534

1. Double-cliquez sur le fichier « Setup.exe » pour installer les applications.
2. Sélectionnez une destination et un pays.
3. Suivez les instructions apparaissant à l'écran pour terminer l'installation.



# Précautions



Prenez note que les actions suivantes peuvent endommager le module de commande du véhicule et ne doivent PAS être entreprises durant le processus de mise à jour :

- Mise du commutateur d'allumage à la position arrêt
- Retrait de la batterie du véhicule
- Déconnexion de l'appareil d'interconnexion SAE J2534 du connecteur DLC du véhicule



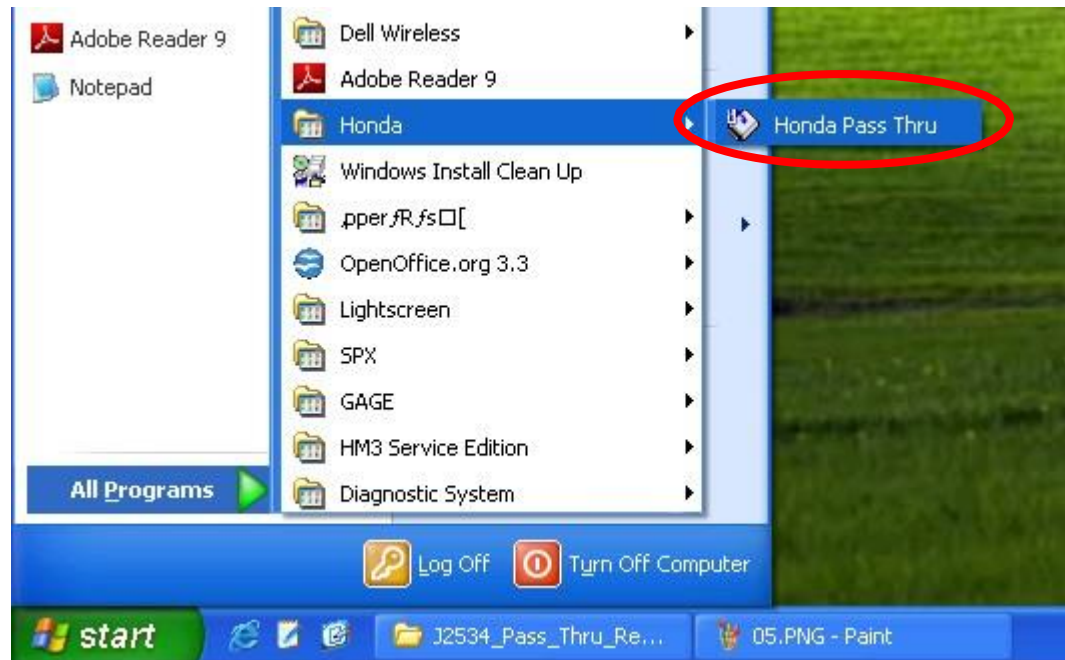
Si le processus de reprogrammation continue, le module de commande est OK. Si le processus de reprogrammation ne continue PAS, le module de commande est endommagé et doit être remplacé.

## Au véhicule

1. Assurez-vous que la batterie du véhicule est complètement chargée ou utilisez une source d'alimentation externe.
2. Placez le commutateur d'allumage à la position MARCHE (II).
3. Connectez l'appareil d'interconnexion J2534 au connecteur DLC du véhicule (J1962).
4. Connectez l'appareil d'interconnexion J2534 à l'ordinateur.

# Démarrage des applications

- Lancez le logiciel « Honda Pass Thru » depuis le menu de démarrage.





# « Pass-thru Device Selection » (sélection de l'appareil d'interconnexion)

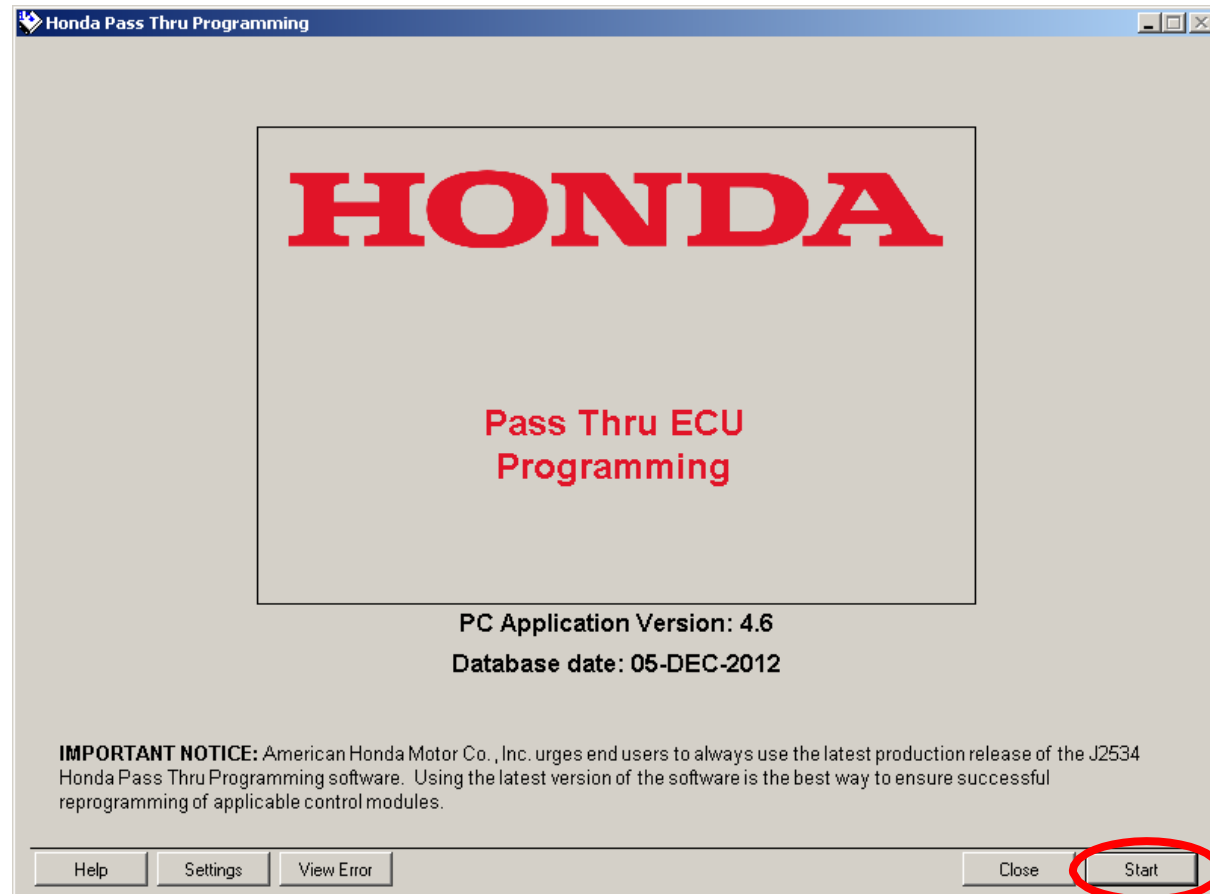
- Sélectionnez l'appareil d'interconnexion, puis cliquez sur « Next » (suivant).



Remarque : Seul un appareil d'interconnexion conforme à la norme SAE J2534 permet d'afficher les bons pilotes dans cette liste.

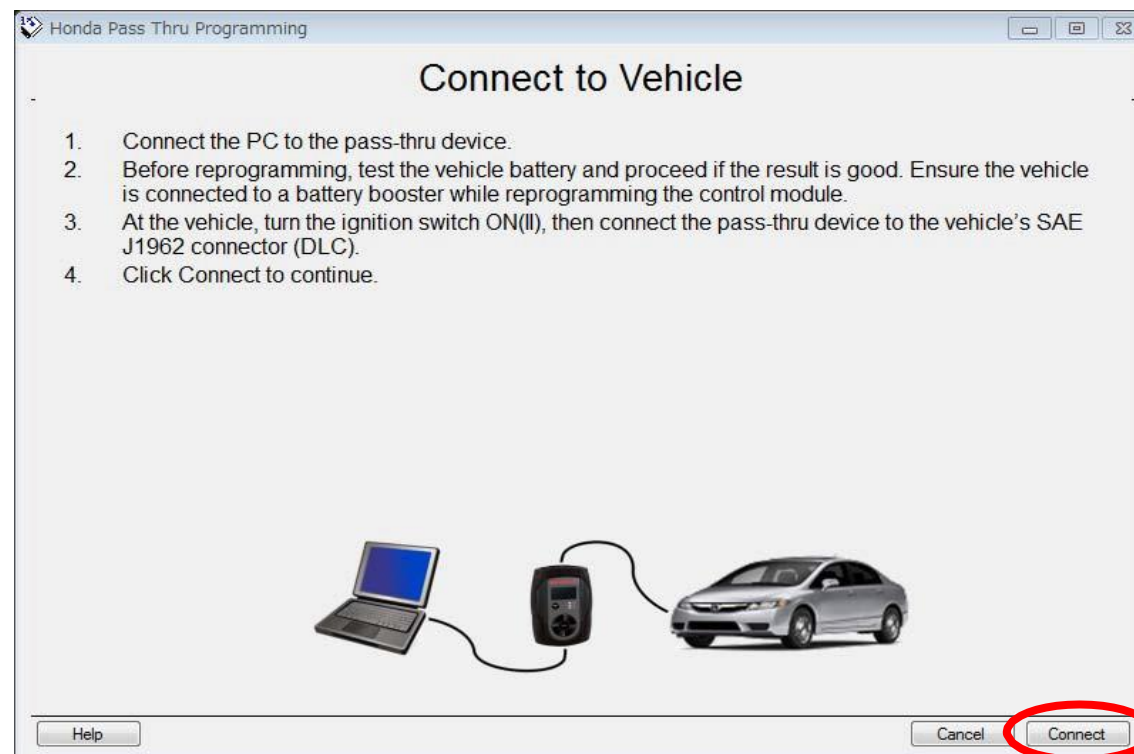
# Écran d'accueil

- Cliquez sur « Start » (démarrer) pour lancer la procédure de reprogrammation.



# Connexion au véhicule

- Assurez-vous que les instructions suivantes s'affichent à l'écran, puis cliquer sur « Connect » (connecter).



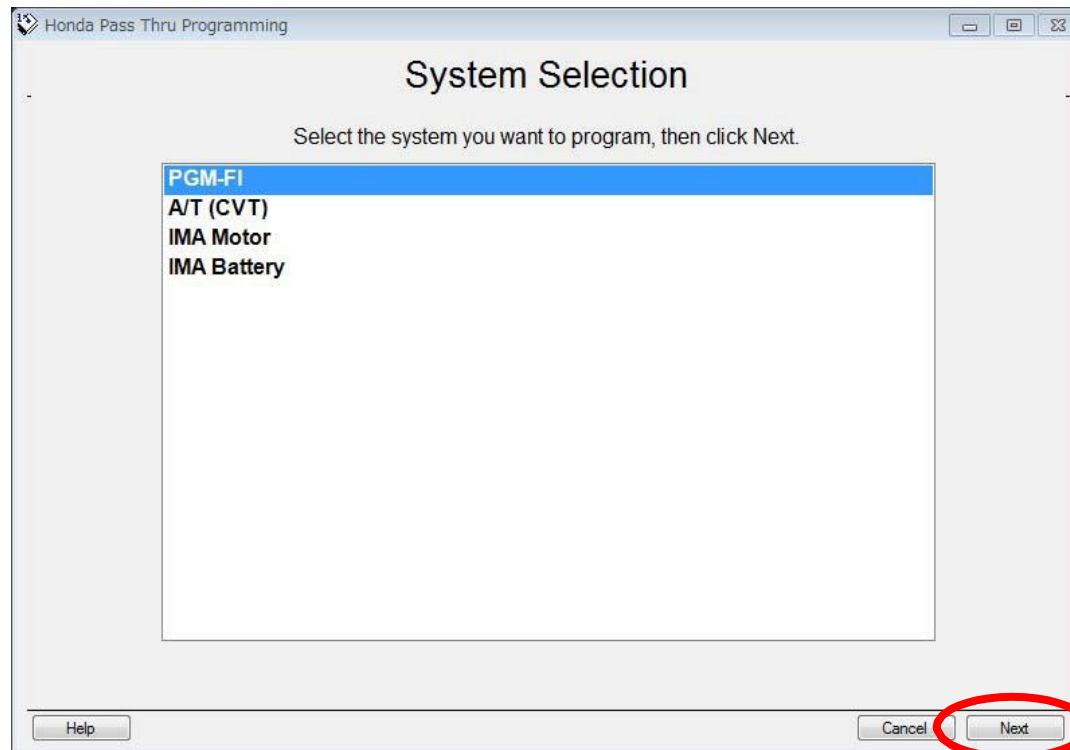
# Communication avec le véhicule (lecture de l'ID de programme de l'ECU)

- Attendez jusqu'à ce que la communication avec le véhicule soit terminée.



# Sélection de système

- Sélectionnez le système, puis cliquez sur « Next » (suivant).



Remarque : Le système qui est déjà doté de la plus récente version du programme est estompé.

# Information de mise à jour

- Confirmez l'information de mise à jour, puis cliquez sur « Yes » (oui) pour commencer la reprogrammation.

Honda Pass Thru Programming

## PGM-FI Update Information

If this is the Update that you want to use, click Yes; otherwise, click No.

Current Program ID: HC1FI-471-0020 → Latest Program ID: HC1FI-471-0030

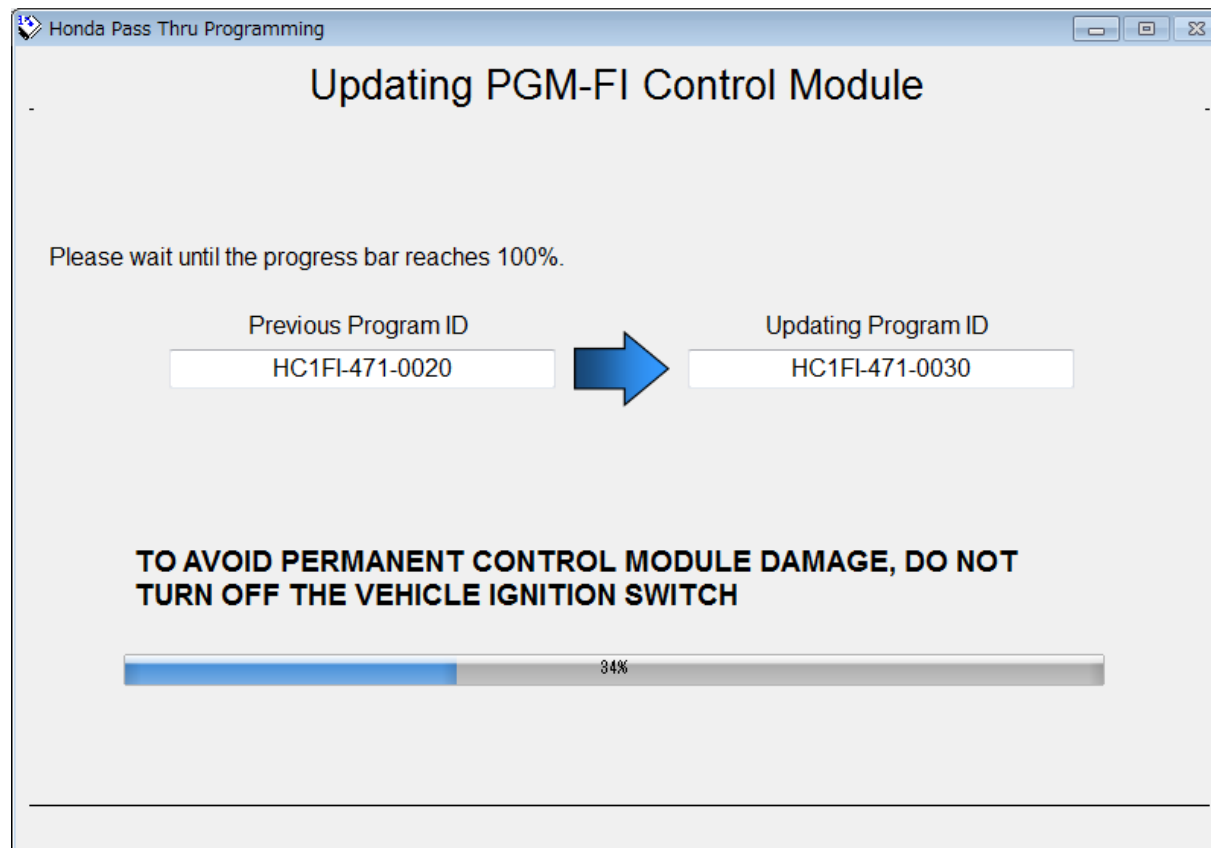
Latest Program information

System	PGM-FI
Program ID	HC1FI-471-0030
Program Part No.	Civic CAN FI 3
CM Part No.	Civic CAN FI 3
Vehicle Model	Civic
Update Description	06 Civic CAN FI test file 3

☒ Yes ☐ No

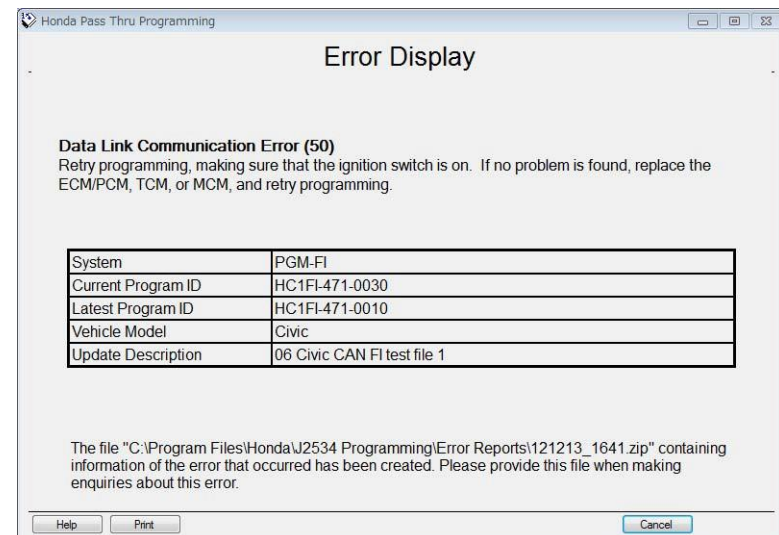
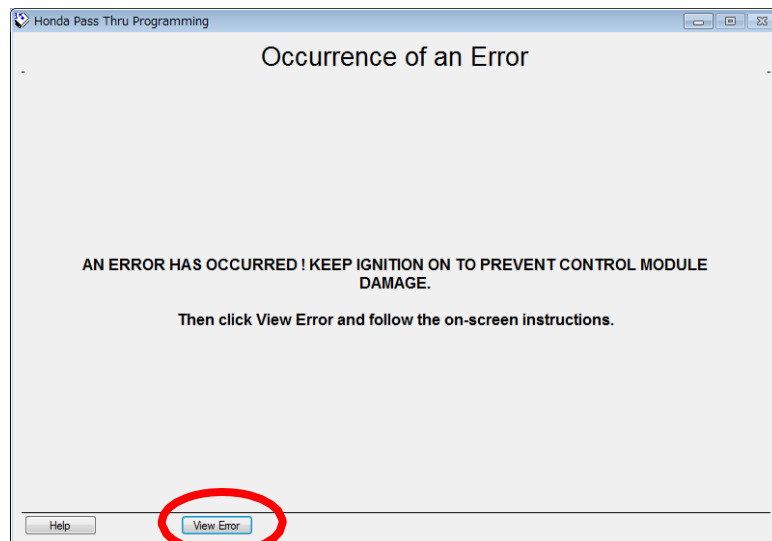
# Mise à jour de système (reprogrammation de l'ECU)

- Patientez jusqu'à ce que la barre de progression atteigne 100 %.



# Important

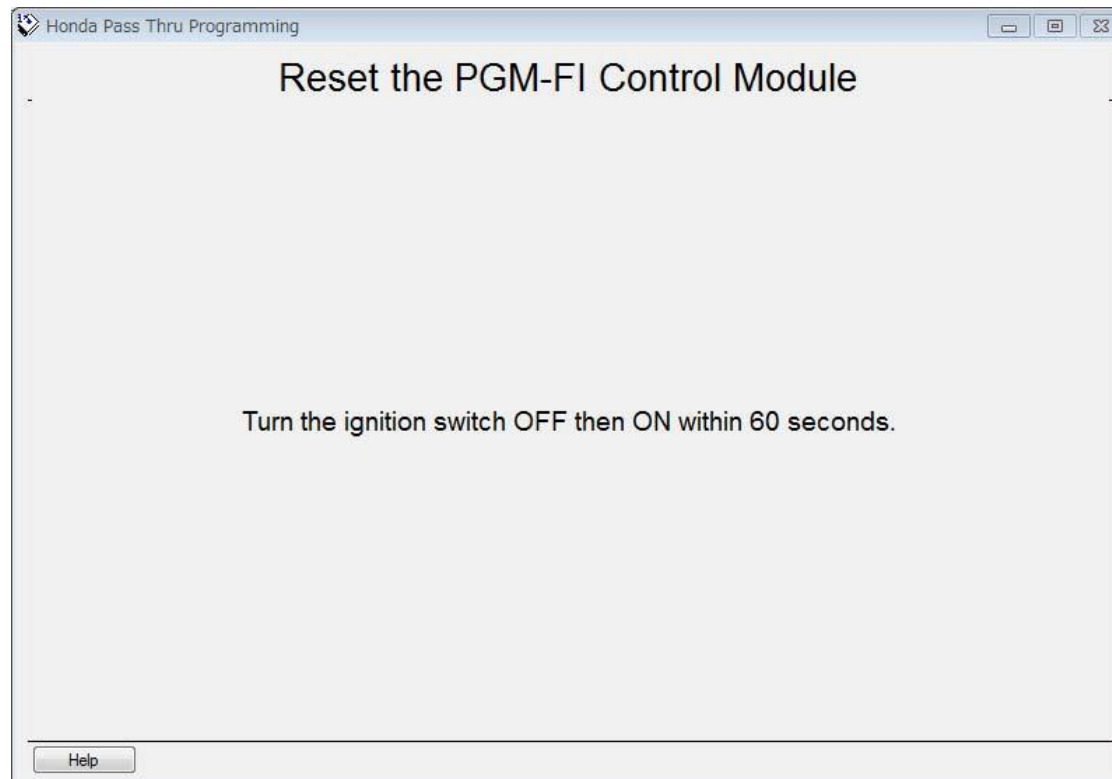
- Si « Occurrence of an Error » (occurrence d'erreur) s'affiche, cliquez sur « View Error » (afficher l'erreur) pour lire l'écran d'erreur. Suivez les instructions de récupération à l'écran.
- Ne coupez pas le contact durant les procédures de reprogrammation à moins d'y être invité.





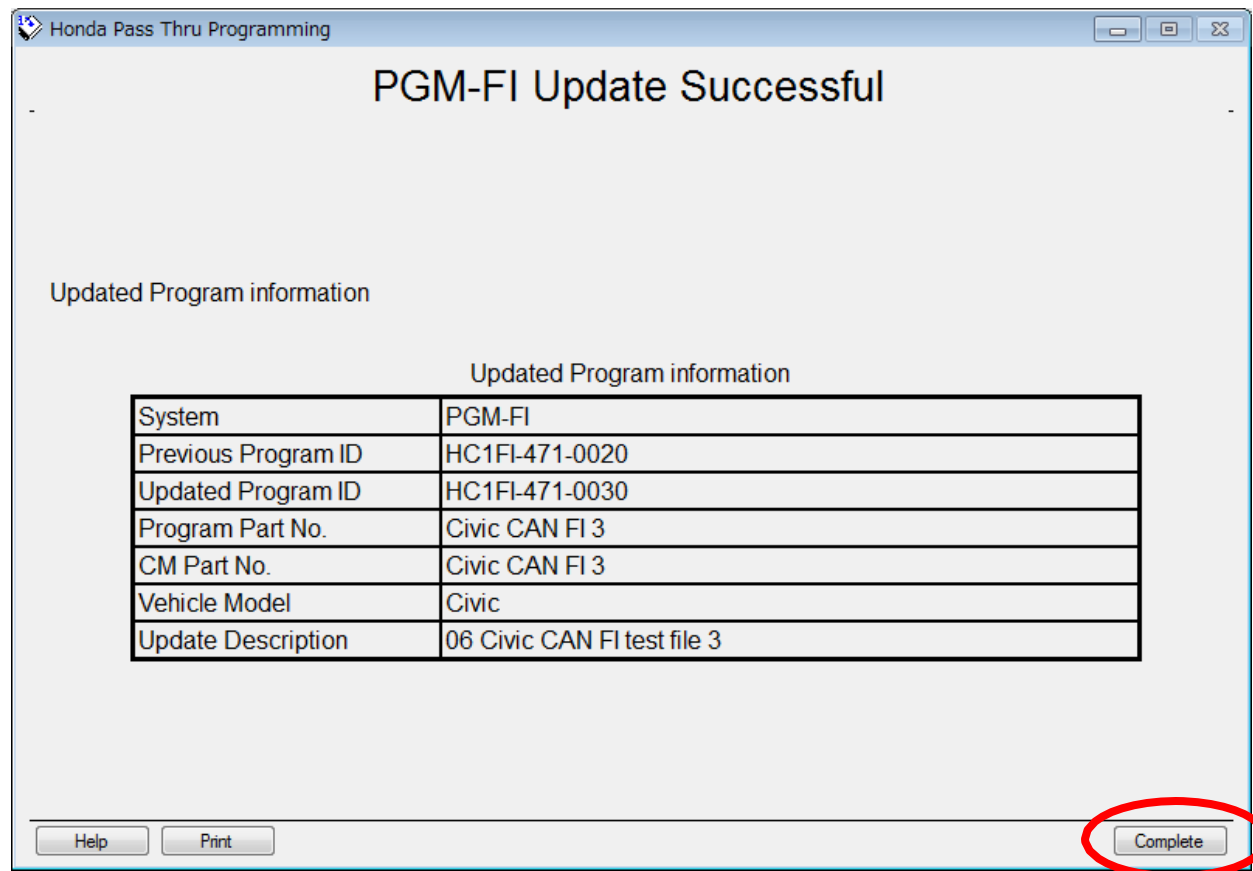
# Cycle d'allumage pour réamorcer l'ECU

- Mettez le commutateur d'allumage à la position ARRÊT, puis à la position MARCHE dans les 60 secondes qui suivent.



# Finalisation de reprogrammation

- Cliquez sur « Complete » (compléter) pour revenir à l'écran d'accueil.



# Reprogrammation terminée

- Une fois les procédures de reprogrammation terminées, vous devez exécuter les procédures « idle learn » (apprentissage de ralenti).

Consultez les procédures présentées  
à la page suivante.

# Procédures d'apprentissage de ralenti

1. Assurez-vous que la boîte de vitesse est en position « Park » (stationnement) ou « Neutral » (point mort).
2. Assurez-vous que tous les composants électriques (climatiseur, audio, désembueur de lunette, feux, etc.) sont éteints.
3. Mettez le commutateur d'allumage à la position MARCHE (II), puis attendez que le ventilateur de radiateur se mette en marche deux fois.  
Réchauffez le moteur pendant deux minutes de plus.
4. Laissez le moteur tourner au ralenti pendant cinq minutes, papillon des gaz entièrement fermé.

**REMARQUE :** Le temps de marche du ventilateur de radiateur est exclu du temps estimé de cinq minutes.

Fin du document